



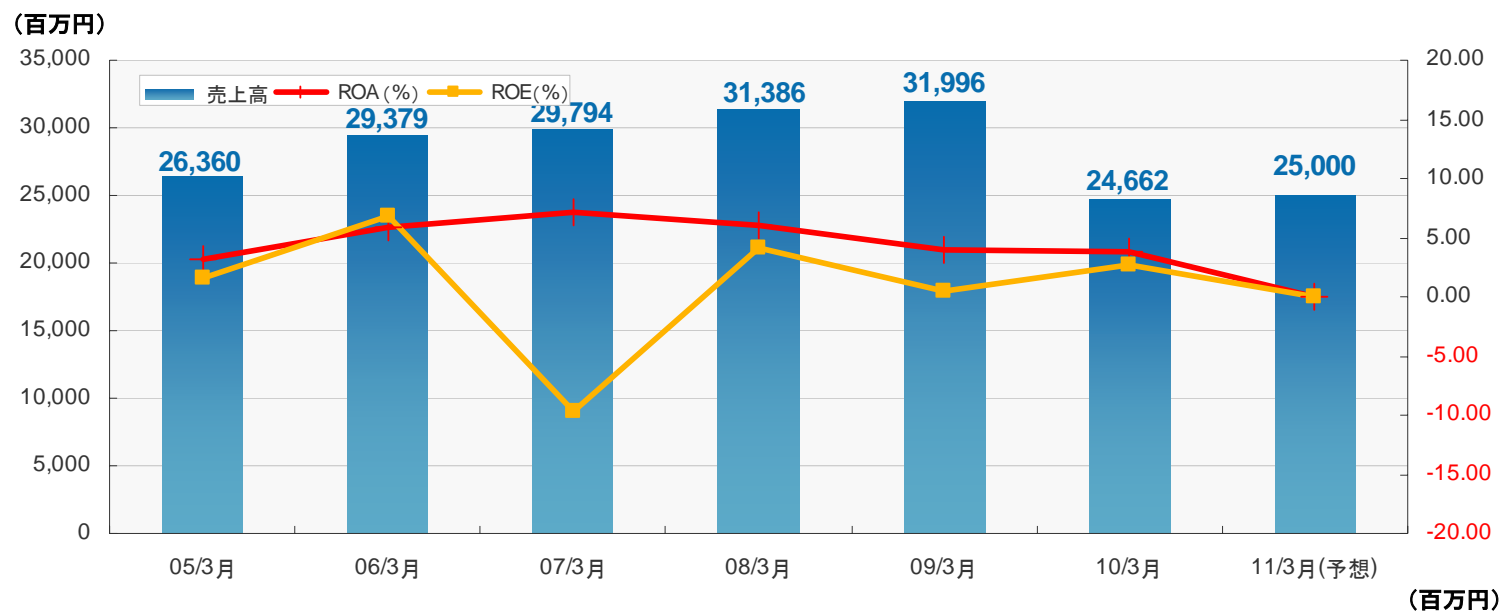
## 2010年3月期決算の概要

---

株式会社 川金ホールディングス

Copyright© Kawakin Holdings Co., Ltd. All rights reserved.

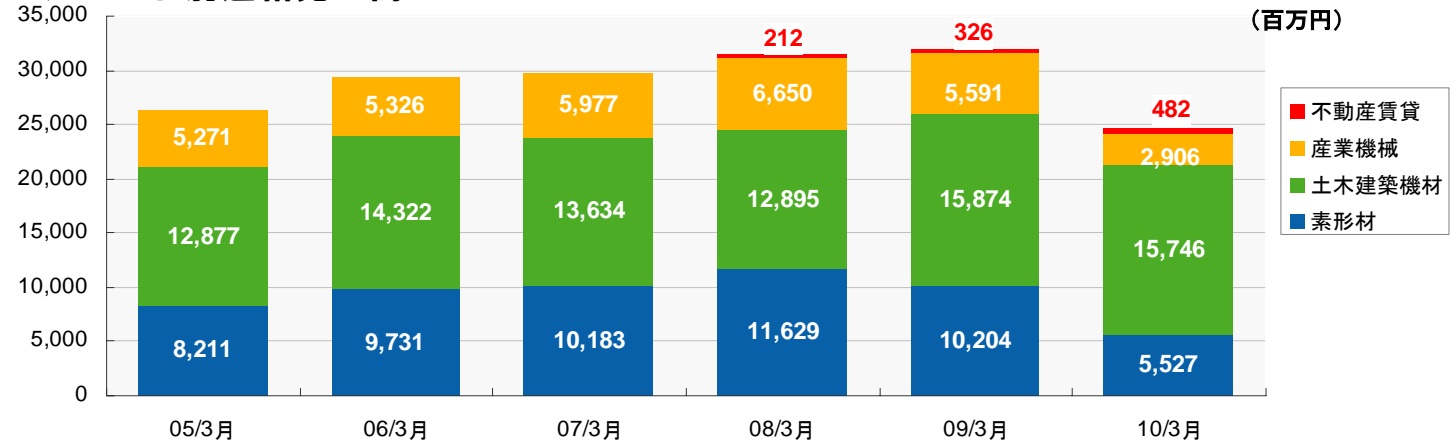
# 連結業績推移



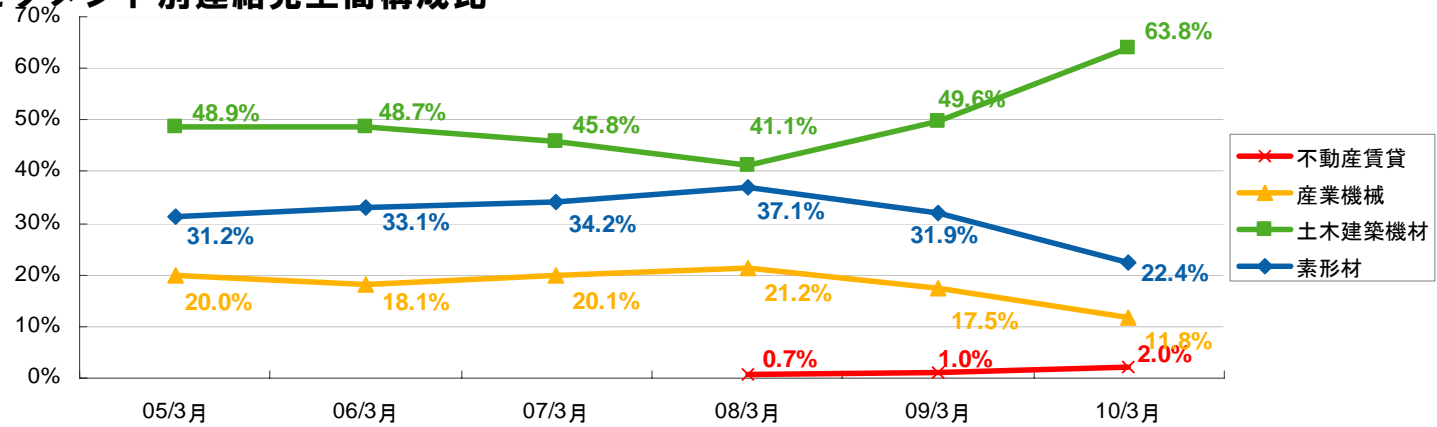
	05/3月	06/3月	07/3月	08/3月	09/3月	10/3月	11/3月(予想)
売上高	26,360	29,379	29,794	31,386	31,996	24,662	25,000
営業利益	876	1,701	2,199	1,940	1,698	1,031	1,200
経常利益	931	1,687	2,138	1,981	1,245	1,034	1,100
純利益	188	859	-1,189	487	61	307	600
純資産	11,928	13,068	13,511	13,692	13,024	13,342	-
総資産	28,393	29,959	32,576	32,387	30,273	27,624	-
EPS (円/株)	7.70	41.31	-60.41	24.75	3.14	15.63	30.50
自己資本比率	42.01	43.62	35.61	35.78	36.40	41.10	-
ROA (%)	3.18	5.91	7.11	6.06	4.00	3.74	-
ROE (%)	1.58	6.87	-9.64	4.20	0.50	2.71	-

# セグメント別連結売上高/構成比推移

セグメント別連結売上高

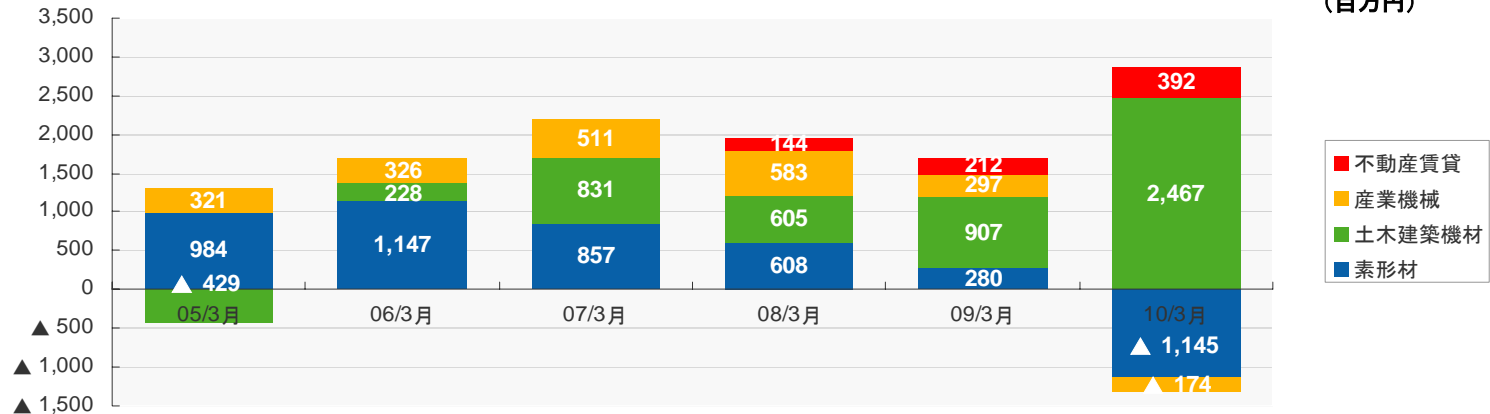


セグメント別連結売上高構成比

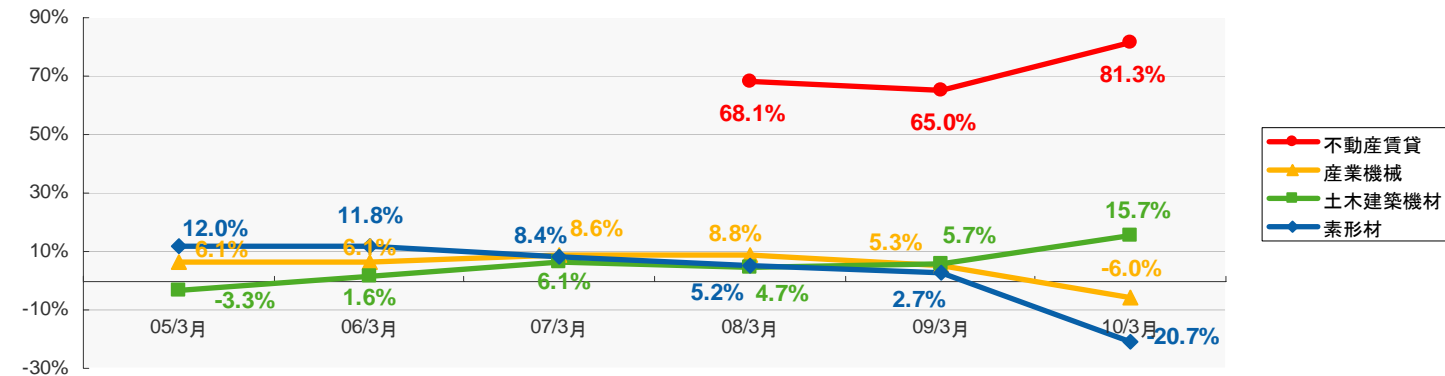


# セグメント別連結営業利益額/利益率推移

セグメント別連結営業利益額



セグメント別連結利益率推移



# 通期決算概要と連結業績

(百万円)

	平成21年3月期 通期実績		平成22年3月期 通期実績		増減	
	金額	比率(%)	金額	比率(%)	金額	%
売上高	31,996	—	24,662	—	-7,335	-22.9%
営業利益	1,698	5.3%	1,031	4.2%	-668	-39.3%
経常利益	1,245	3.9%	1,034	4.2%	-212	-17.0%
当期純利益	61	0.2%	307	1.2%	245	398.2%

売上面	損益面
-連結売上高 前年同期比 <b>22.9%減</b> -セグメント別 <ul style="list-style-type: none"> <li>●素形材事業: 民間設備投資の大幅減 同 <b>45.8%減</b></li> <li>●土木建築機材事業: 土木用免震、高付加価値製品堅調 同 <b>0.8%減</b></li> <li>●産業機械事業: 自動車関連の需要が激減 同 <b>48.0%減</b></li> <li>●不動産賃貸部門: 昨年末にSC開業し賃料収入増 同 <b>47.7%増</b></li> </ul>	-当期純利益 307百万円

# セグメント別売上/営業利益 実績

## 売上高

(百万円)

	平成21年3月期 通期実績		平成22年3月期 通期実績		増減	
	金額	構成比(%)	金額	構成比(%)	金額	%
素形材	10,205	31.9%	5,527	22.4%	-4,677	-45.8%
土木建築機材	15,874	49.6%	15,746	63.8%	-128	-0.8%
産業機械	5,591	17.5%	2,906	11.8%	-2,685	-48.0%
不動産賃貸	327	1.0%	482	2.0%	156	47.7%

## 営業利益

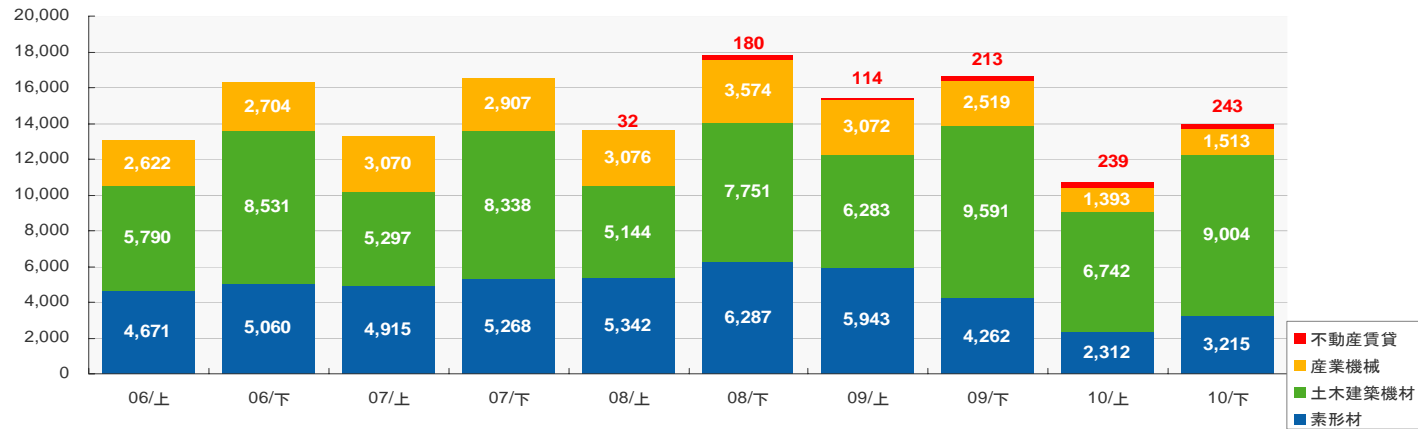
(百万円)

	平成21年3月期 通期実績		平成22年3月期 通期実績		増減	
	金額	構成比(%)	金額	構成比(%)	金額	%
素形材	280	16.5%	-1,145	-74.4%	-1,425	-508.9%
土木建築機材	907	53.5%	2,467	160.2%	1,560	172.1%
産業機械	297	17.5%	-174	-11.3%	-471	-158.5%
不動産賃貸	212	12.5%	392	25.5%	180	84.9%

# 半期業績推移('06年3月期 上期~'10年3月期下期)

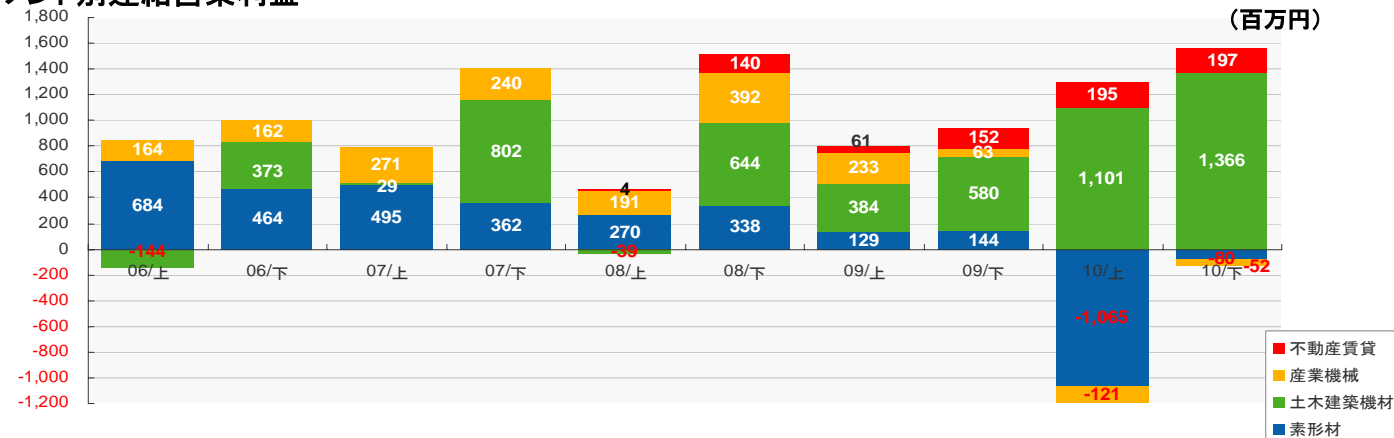
セグメント別連結売上高

(百万円)



セグメント別連結営業利益

(百万円)



# 連結貸借対照表

	H20年3月末 (ご参考)	H21年3月末 (a)	H22年3月末 (b)	増減 (b-a)
<b>総資産</b>	<b>32,387</b>	<b>30,274</b>	<b>27,624</b>	<b>-2,650</b>
<b>流動資産</b>	<b>20,309</b>	<b>18,461</b>	<b>16,015</b>	<b>-2,446</b>
現金預金	3,822	4,042	4,222	181
売掛債権	11,766	9,076	7,934	-1,142
その他	4,722	5,343	3,859	-1,485
<b>固定資産</b>	<b>12,078</b>	<b>11,813</b>	<b>11,609</b>	<b>-203</b>
有形固定資産	10,067	9,949	9,503	-446
無形固定資産	214	195	196	2
投資その他	1,797	1,669	1,910	241
<b>負債・純資産合計</b>	<b>32,387</b>	<b>30,274</b>	<b>30,274</b>	<b>0</b>
<b>負債</b>	<b>18,696</b>	<b>17,249</b>	<b>14,282</b>	<b>-2,967</b>
買入債務	4,279	4,312	3,603	-709
有利子負債	11,786	9,967	7,509	-2,457
その他	2,631	2,970	3,170	200
<b>純資産</b>	<b>13,693</b>	<b>13,025</b>	<b>13,343</b>	<b>318</b>
株主資本	11,077	10,940	11,073	133
評価換算差額等	513	68	281	214
少数株主持分	2,103	2,017	1,988	-29
自己資本比率(%)	35.8%	36.4%	41.1%	4.7%
D/Eレシオ	161.3%	156.7%	125.8%	-30.9%



2011年3月期 通期見通し

# 連結業績見通し

(百万円)

	平成22年3月期 通期実績(a)	平成23年3月期 通期予想(b)	増減(予想) (b-a)
売上高	24,662	25,000	338
営業利益	1,031	1,200	169
経常利益	1,035	1,100	65
当期純利益	307	600	293
一株当たり純利益	5.89	30.50	24.61
ROA(%)	3.74%	—	—
ROE(%)	2.71%	—	—

# セグメント別連結業績見通し

## 売上高

(百万円)

	平成22年3月期 通期売上実績		平成23年3月期 通期売上予想		増減
	金額	構成比(%)	金額	構成比(%)	金額
素形材	5,527	37.0%	6,700	26.8%	1,173
土木建築機材	15,746	63.8%	14,800	59.2%	-946
産業機械	2,906	11.8%	3,000	12.0%	94
不動産賃貸	482	2.0%	480	2.0%	-2

## 営業利益

(百万円)

	平成22年3月期 通期売上実績		平成23年3月期 通期売上予想		増減
	金額	構成比(%)	金額	構成比(%)	金額
素形材	-1,145	-74.4%	-500	-41.7%	645
土木建築機材	2,467	160.2%	1,350	112.5%	-1,117
産業機械	-174	-11.3%	0	0.0%	174
不動産賃貸	392	25.5%	350	29.2%	-42