



平成23年3月期決算の概要

株式会社 川金ホールディングス

Copyright © Kawakin Holdings Co., Ltd. All rights reserved.

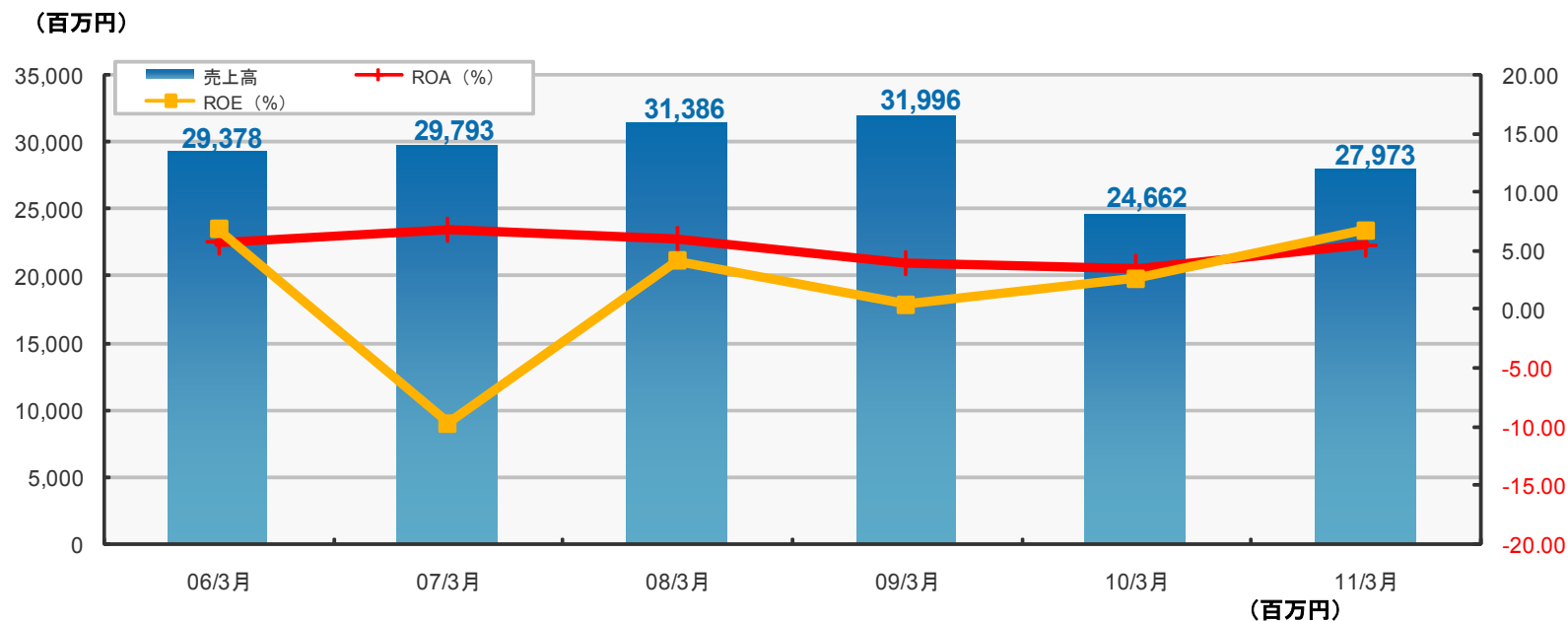
通期決算概要と連結業績

(百万円)

	平成22年3月期 通期実績		平成23年3月期 通期実績		増減	
	金額	比率(%)	金額	比率(%)	金額	%
売上高	24,662	—	27,973	—	3,311	13.4%
営業利益	1,031	4.2%	1,590	5.7%	559	54.3%
経常利益	1,034	4.2%	1,554	5.6%	519	50.2%
当期純利益	307	1.2%	793	2.8%	486	158.2%

売上面	損益面
-連結売上高 前年同期比 13.4%増 -セグメント別 <ul style="list-style-type: none"> ●素形材事業: 民間設備投資の拡大 同 64.2%増 ●土木建築機材事業: 公共工事の発注抑制 同 7.8%減 ●産業機械事業: 設備投資の回復 同 33.2%増 ●不動産賃貸部門: 同 4.2%増 	-当期純利益 793百万円

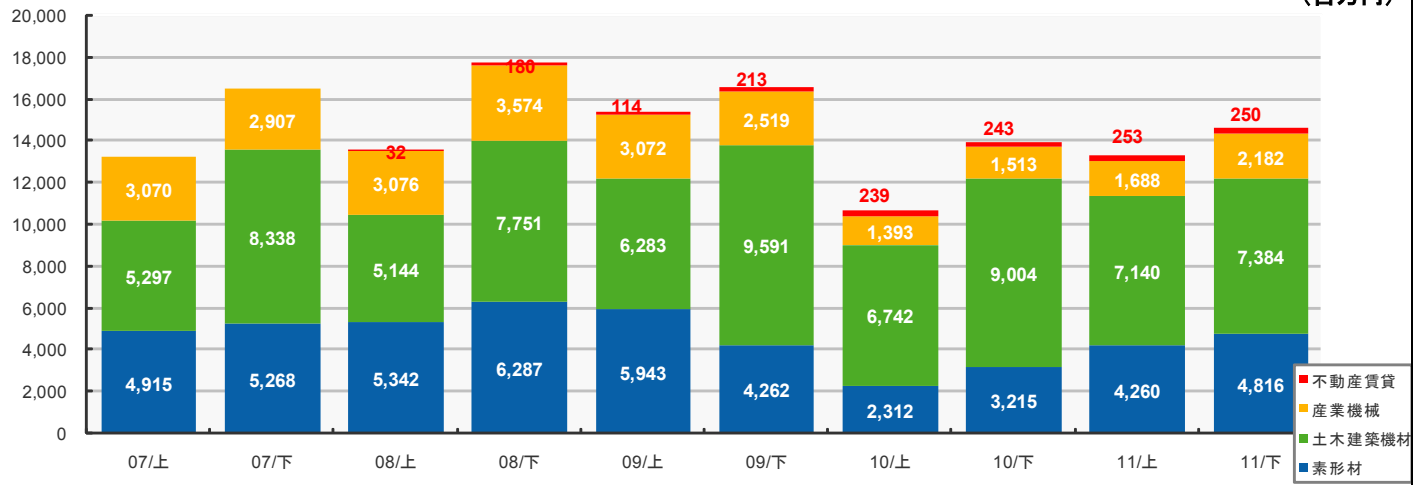
連結業績推移



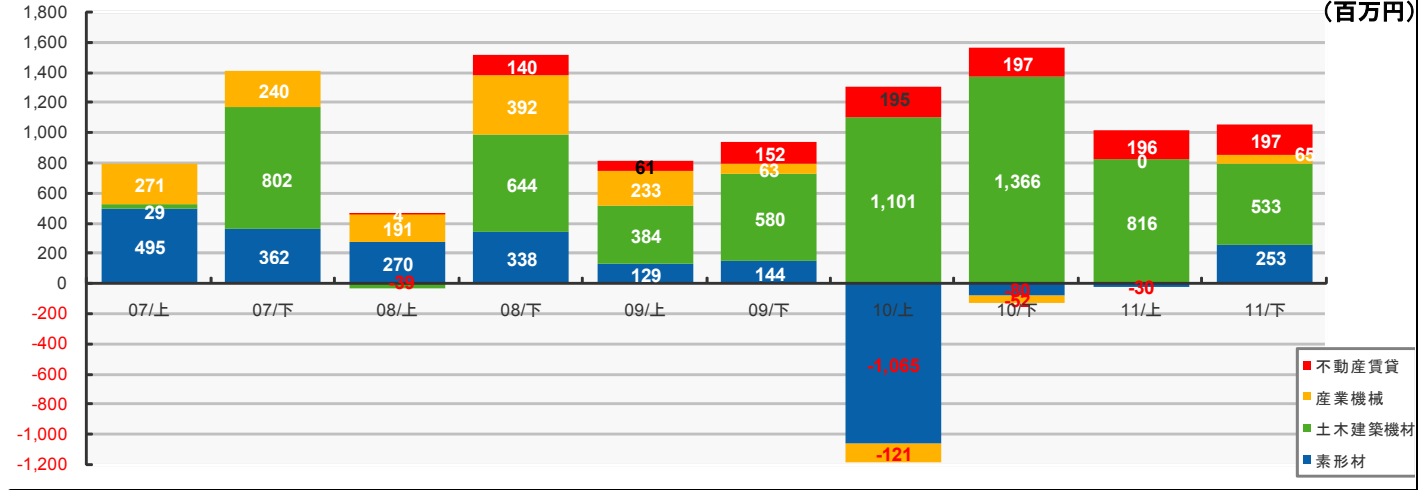
	06/3月	07/3月	08/3月	09/3月	10/3月	11/3月
売上高	29,378	29,793	31,386	31,996	24,662	27,973
営業利益	1,701	2,198	1,940	1,698	1,031	1,590
経常利益	1,686	2,137	1,981	1,245	1,034	1,554
純利益	859	-1,188	486	61	307	793
純資産	13,067	13,511	13,692	13,024	13,342	13,690
総資産	29,959	32,575	32,387	30,273	27,624	27,475
EPS (円/株)	41.31	-60.41	24.75	3.14	15.63	40.31
自己資本比率	43.6	35.6	35.8	36.4	41.1	43.3
ROA (%)	5.8	6.8	6.1	4.0	3.6	5.6
ROE (%)	6.9	-9.6	4.2	0.5	2.7	6.8

半期業績推移(‘07年3月期 上期～’11年3月期下期)

セグメント別連結売上高



セグメント別連結営業利益



セグメント別売上/営業利益 実績

売上高

(百万円)

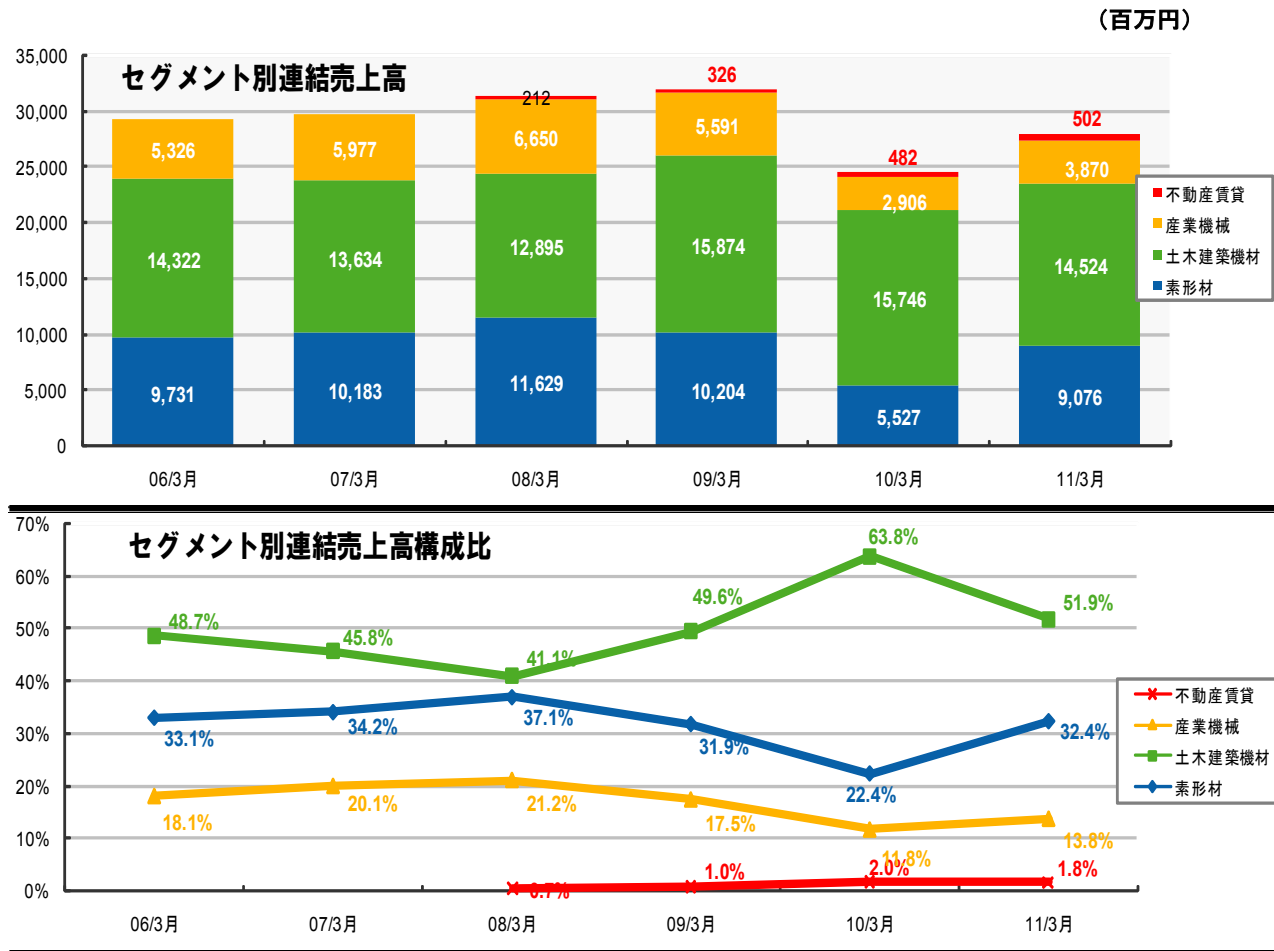
	平成22年3月期 通期実績		平成23年3月期 通期実績		増減	
	金額	構成比(%)	金額	構成比(%)	金額	%
素形材	5,527	22.4%	9,076	32.4%	3,549	64.2%
土木建築機材	15,746	63.8%	14,524	51.9%	-1,222	-7.8%
産業機械	2,906	11.8%	3,870	13.8%	964	33.2%
不動産賃貸	482	2.0%	502	1.8%	20	4.2%

営業利益

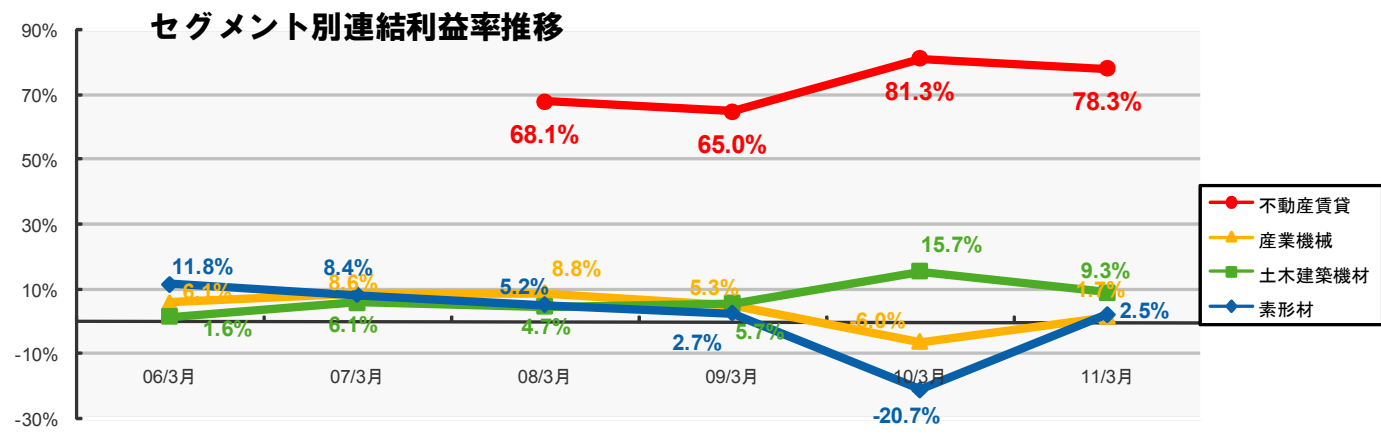
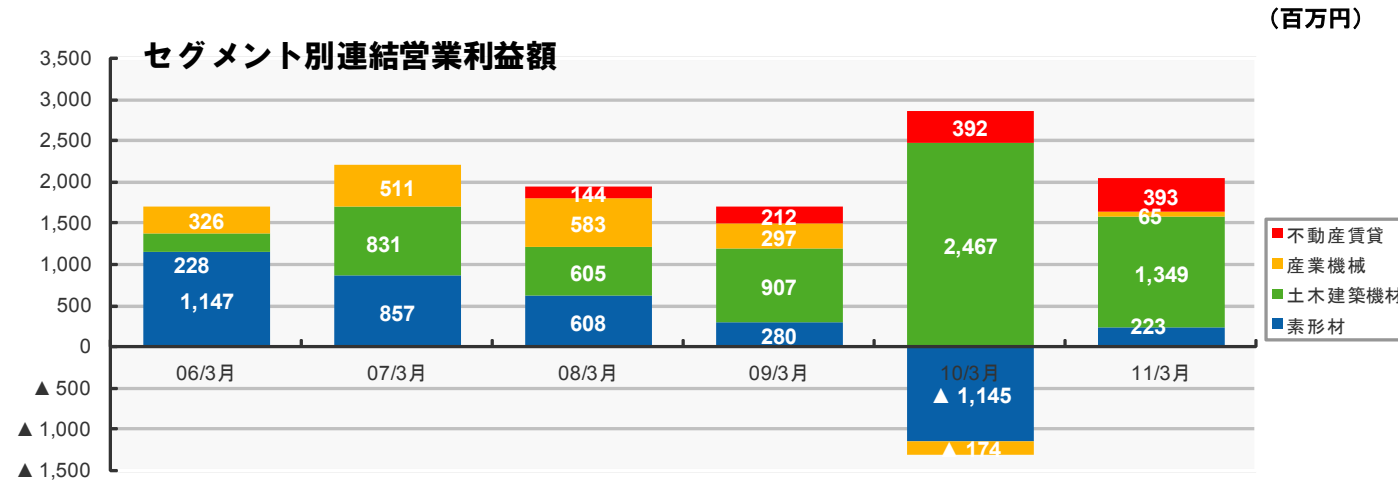
(百万円)

	平成22年3月期 通期実績		平成23年3月期 通期実績		増減	
	金額	構成比(%)	金額	構成比(%)	金額	%
素形材	-1,145	-74.4%	223	11.0%	1,368	—
土木建築機材	2,467	160.2%	1,349	66.5%	-1,118	-45.3%
産業機械	-174	-11.3%	65	3.2%	239	—
不動産賃貸	392	25.5%	393	19.3%	1	0.3%

セグメント別連結売上高/構成比推移



セグメント別連結営業利益額/利益率推移



連結貸借対照表

	H21年3月末 (ご参考)	H22年3月末 (a)	H23年3月末 (b)	増減 (b-a)
総資産	30,273	27,624	27,475	-149
流動資産	18,461	16,015	16,671	656
現金預金	4,041	4,222	3,658	-564
売掛債権	9,076	7,934	8,914	980
その他	5,343	3,858	4,097	239
固定資産	11,812	11,609	10,803	-806
有形固定資産	9,949	9,503	8,749	-754
無形固定資産	194	196	203	7
投資その他	1,668	1,909	1,850	-59
負債・純資産合計	30,273	27,624	27,475	-149
負債	17,248	14,281	13,784	-497
買入債務	4,311	3,602	3,356	-246
有利子負債	9,966	7,509	7,584	75
その他	2,970	3,169	2,844	-325
純資産	13,024	13,342	13,690	348
株主資本	10,940	11,073	11,742	669
評価換算差額等	68	281	166	-115
少数株主持分	2,016	1,988	1,782	-206
自己資本比率(%)	36.4%	41.1%	43.3%	2.2%
D/Eレシオ	156.7%	125.8%	115.8%	-10.0%

平成24年3月期 通期見通し

平成24年3月期通期見通し

連結業績見通し



(百万円)

	平成23年3月期 通期実績(a)	平成24年3月期 通期予想(b)	増減(予想) (b-a)
売上高	27,973	27,000	-973
営業利益	1,590	1,400	-190
経常利益	1,554	1,400	-154
当期純利益	793	1,000	207
一株当たり純利益	40.31	50.78	10.47
ROA(%)	5.6%	—	—
ROE(%)	6.8%	—	—

セグメント別連結業績見通し

売上高

(百万円)

	平成23年3月期 通期売上実績		平成24年3月期 通期売上予想		増減
	金額	構成比(%)	金額	構成比(%)	金額
素形材	9,076	32.4%	9,500	35.2%	424
土木建築機材	14,524	51.9%	13,000	48.1%	-1,524
産業機械	3,870	13.8%	4,000	14.8%	130
不動産賃貸	502	1.8%	500	2.0%	-2

営業利益

(百万円)

	平成23年3月期 通期売上実績		平成24年3月期 通期売上予想		増減
	金額	構成比(%)	金額	構成比(%)	金額
素形材	223	11.0%	250	17.9%	27
土木建築機材	1,349	66.5%	700	50.0%	-649
産業機械	65	3.2%	100	7.1%	35
不動産賃貸	393	19.3%	350	25.0%	-43